

A group of people, including men and women, are seated around a long wooden table in a meeting room. They are dressed in traditional West African attire, such as headwraps and patterned clothing. The room has light green walls, a ceiling fan, and a window with curtains in the background. The text is overlaid on a semi-transparent white box.

# **Engaging with Stakeholders at the Country Level The case of West African SCF Pilot Programs: PPCR Niger, FIP Burkina and SREP Mali**

**Engager les parties prenantes au niveau national:  
Le cas des programmes pilotes du FSC en Afrique de l'Ouest : PPCR Niger, PIF  
Burkina et SREP Mali**

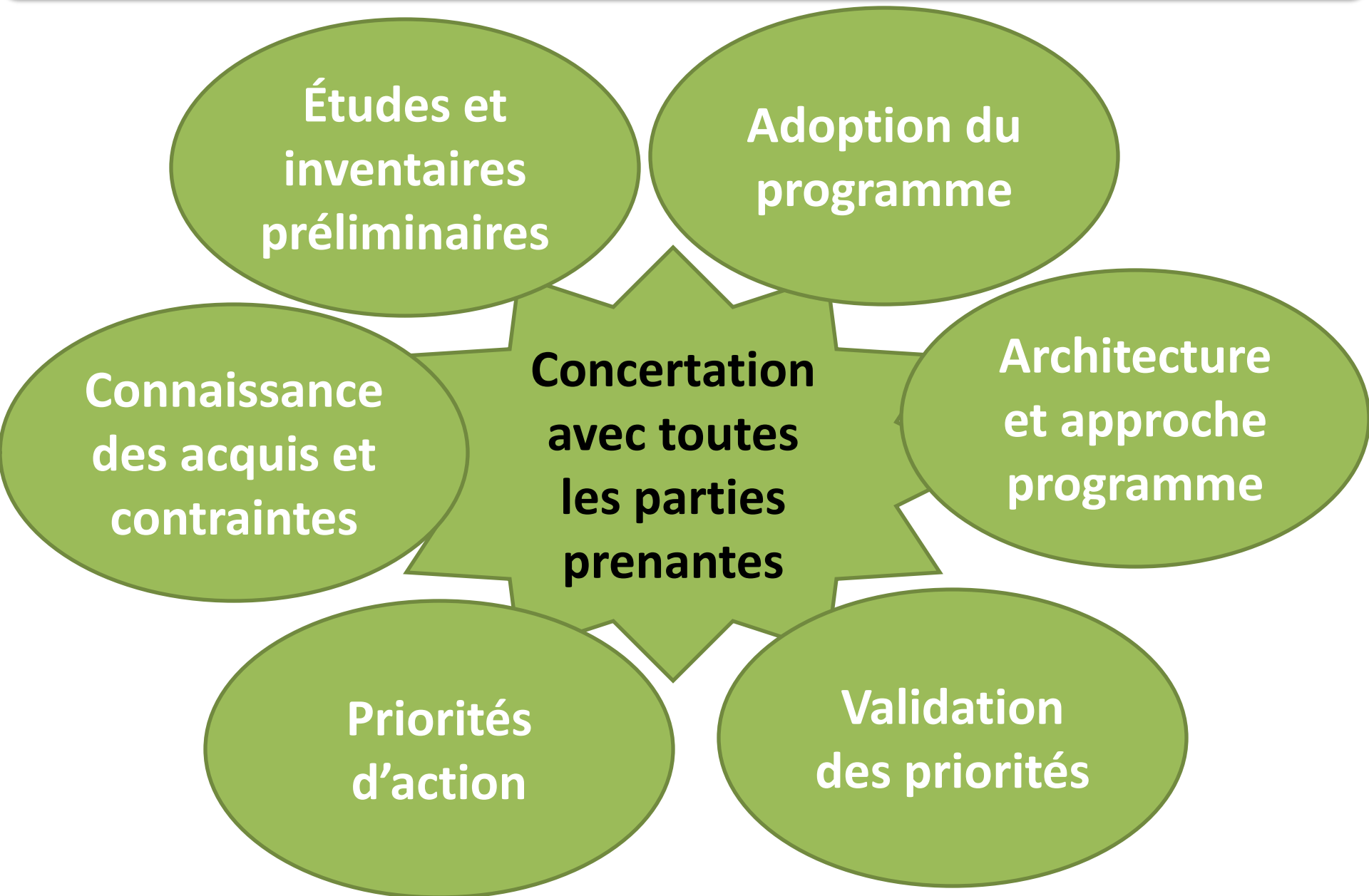
**FIP PILOT COUNTRY MEETING**

**JUNE 22, 2011 – Cape Town, South Africa**

# Niger



# Le PPCR/Niger → Approche participative conduite par le Gouvernement



# Le PPCR/Niger → Processus d'engagement des parties

Pour s'assurer de l'adhésion de toutes les parties prenantes au programme mais aussi s'assurer de sa qualité, les réunions spécifiques suivantes ont été tenues:

1. Entre le **premier ministre et les ministres sectoriels**: Validation de l'ancrage et des arrangements institutionnels
2. Avec les différentes **cadres des institutions ministérielles**: discussion du contenu du programme et du rôle respectif de chaque institution
3. Avec les **représentants de la société civile et du secteur privé**: discussion du contenu du programme et du rôle de chaque acteur
4. **Évaluation environnementale stratégique du SPCR**: conduite par le gouvernement, résultats diffusés et discutés avec tous les acteurs

Les **BMD** ont procédé chacune de son côté à :

1. Echanges entre départements concernés du document du programme et des notes conceptuelles des projets d'investissement
2. Revue du programme et notes conceptuelles par des reviewers experts dans les domaines ciblés et du pays

# Burkina Faso



# PROCESSUS DE PREPARATION DU PI DU PIF

Le plan d'investissement du PIF/Burkina Faso est le résultat d'**un processus inclusif** conduit par le Gouvernement du Burkina Faso, représenté par le Ministère de l'Environnement et du Développement Durable (MEDD), avec l'appui de la Banque mondiale et de la Banque Africaine de Développement.

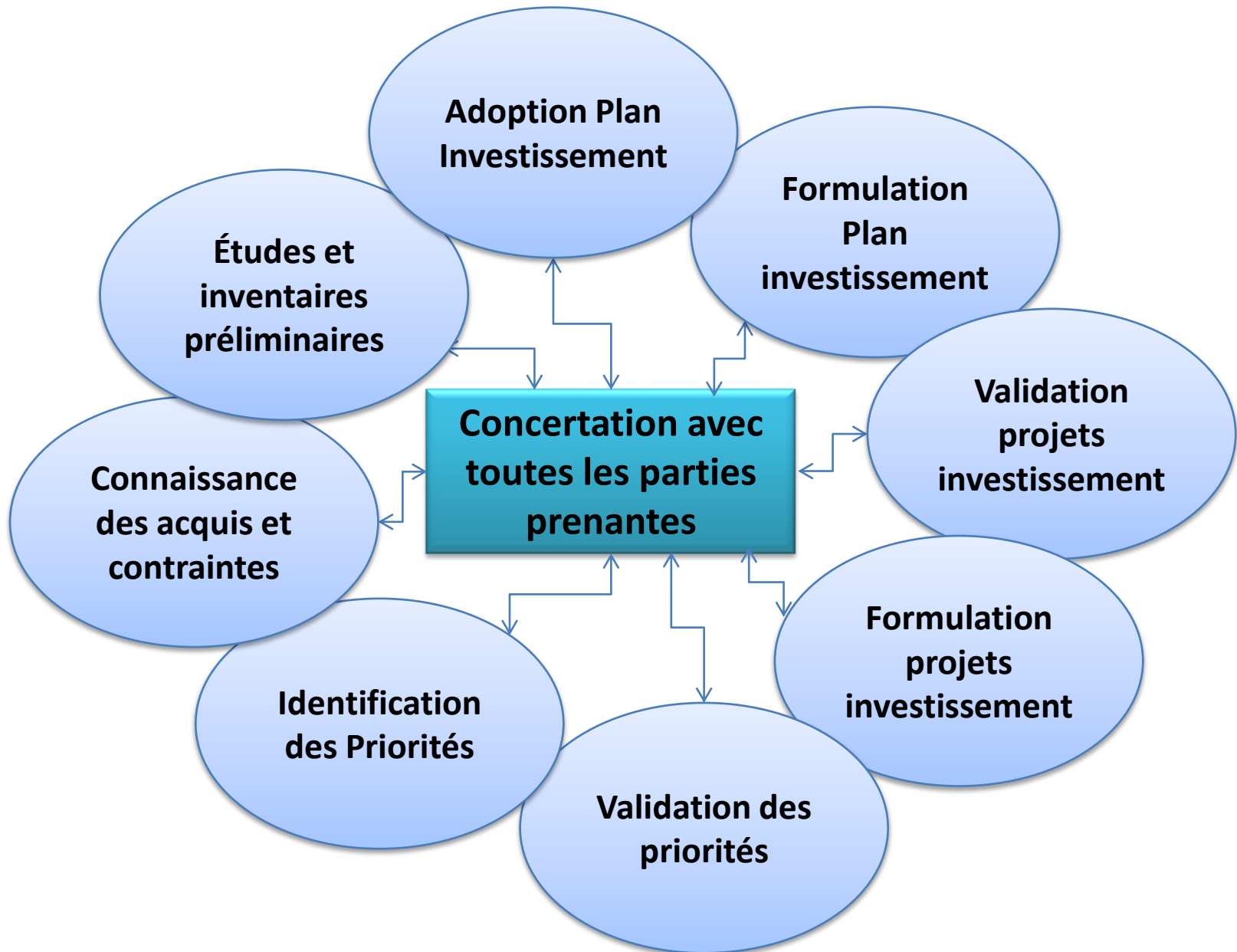
Ce processus a comporté, entre autres, les éléments suivants:

- La conduite d'une **étude analytique** complète réalisée par le MEDD (en décembre 2010)
- La conduite d'une étude analytique sur la **Gouvernance forestière** avec l'appui de la Banque mondiale
- L'organisation de **trois missions** en Octobre 2010 , Mars et Avril 2011
- La tenue **d'un processus de consultation multi-acteurs** par l'organisation de plusieurs ateliers et rencontres, avec la participation de représentants des principaux acteurs – départements ministériels, collectivités locales, société civile, secteur privé et partenaires techniques et financiers.

Ce processus a conduit à **l'identification participative des priorités du PIF** au Burkina Faso et à la définition **des principales caractéristiques des projets d'investissement** comme aussi l'établissement des **arrangements institutionnels** nécessaires à la mise en œuvre opportune et efficaces du plan d'investissement.



# PROCESSUS DE PREPARATION DU PI DU PIF



# ARRANGEMENTS INSTITUTIONNELS GENERAUX

## COMITE DE PILOTAGE PANA REDD+ PIF

### Administration

- Hauts Commissaires des provinces
- Conservation de la Nature
- Météorologie
- INERA
- SPCONEDD
- MADT
- MRA
- MEF
- MAHRH
- Ministère de la Santé

- Prise en compte intervention
- Cohérence des interventions
- Orientation des acteurs
- Encouragement des initiatives
- Contrôle qualité des interventions
- Evaluation impact sur terrain

### Société Civile

- Association des Municipalités du Burkina
- Chefferie Traditionnelle et Coutumière
- Réseau Sahélien sur la Désertification
- Association des Chasseurs
- Coalition des Organisations de la Société civile sur les Changements Climatiques

- Information sensibilisation des acteurs
- Responsabilité de gestion
- Participation aux activités
- Création de Synergie
- Accompagnement efforts du Government

### Secteur privé

- Chambre de commerce
- Bureau national de coordination des chambres d'agriculture
- Royaume du Trophée
- APEGA
- Scieries
- Filière Karité
- Grossistes transport du bois
- Association des tradipraticiens

- Sensibilisation, formation acteurs
- Structuration du secteur
- Détermination des secteurs porteurs et ouverture des marchés

### Observateurs

- PTFs
- UICN
- Coordonateurs des projets PANA
- P. F. CCD
- Point focal CBD
- AND/MDP
- Point focal RAMSAR
- Réseau parlementaires en CC
- Journalistes en CC
- CPF

- Participation et contribution aux débats
- Point de vue susceptible d'apporter éclairage

**Synergie d'action sur le terrain**



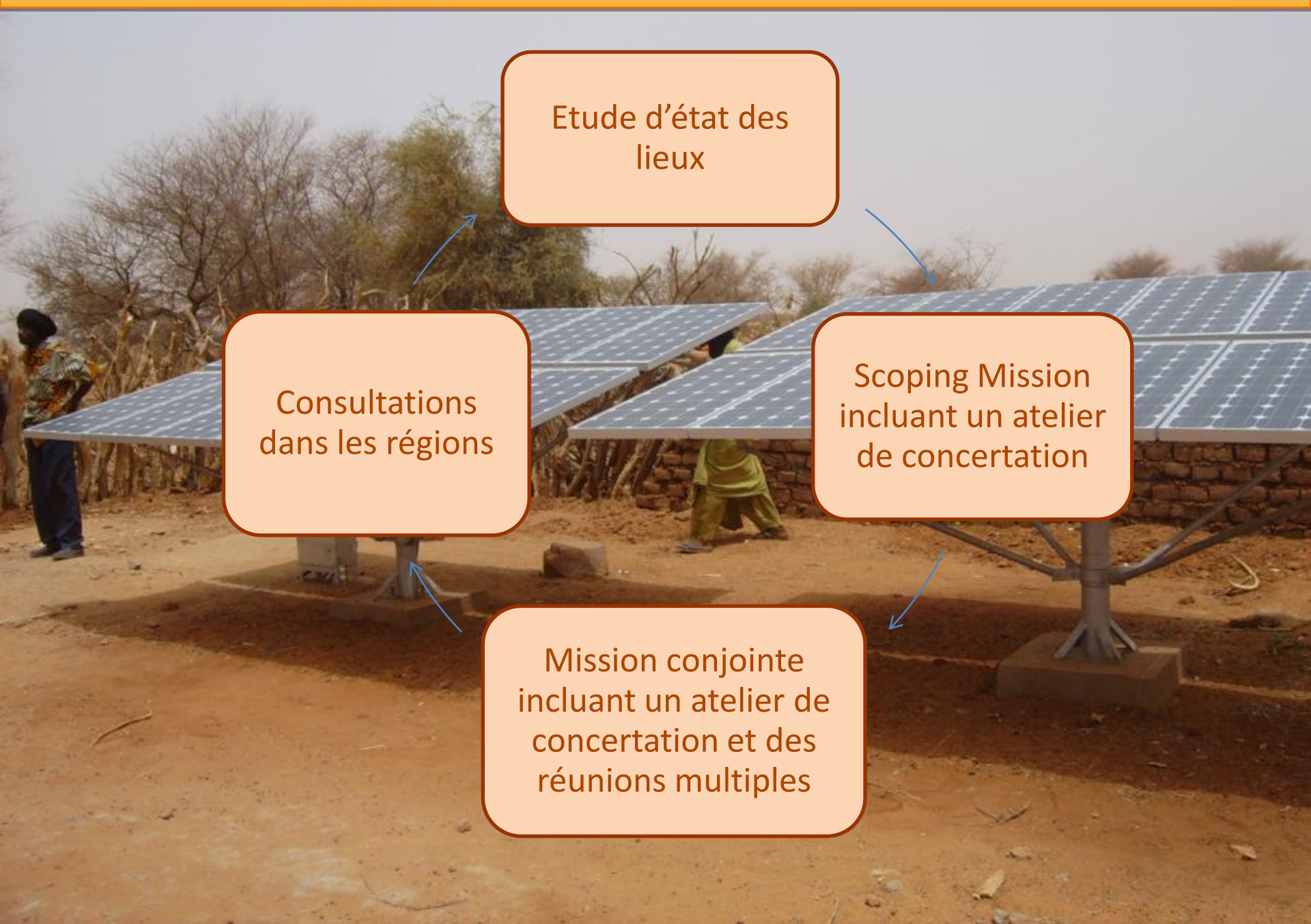
# Mali



Map No. 4231 UNITED NATIONS  
October 2004

Department of Peacekeeping Operations  
Cartographic Section

# Le processus de consultation pour élaborer le SREP-Mali



Etude d'état des lieux

Consultations dans les régions

Scoping Mission incluant un atelier de concertation

Mission conjointe incluant un atelier de concertation et des réunions multiples

# Le processus de consultation pour élaborer le SREP-Mali

Activité, évènement	Type de consultations	Parties prenantes	Période	Livrables/ résultats
Etude d' état des lieux	Réunions bilatérales + discussions pendant les missions	Gouvernement Agences nationales principalement, mais aussi ONGs, secteur privé, PTF	Janvier/Février 2011	Forces et faiblesses du secteur, principaux domaines d'intervention du SREP
Scoping Mission / Mission préparatoire	Atelier national d'une journée (50 personnes) + consultations avec des parties prenantes identifiées	Gouvernement, Agences nationales, ONGs, PTF	Février 2011	Discussion sur les résultats de l' état des lieux et plus particulièrement sur les principaux domaines d'intervention du SREP

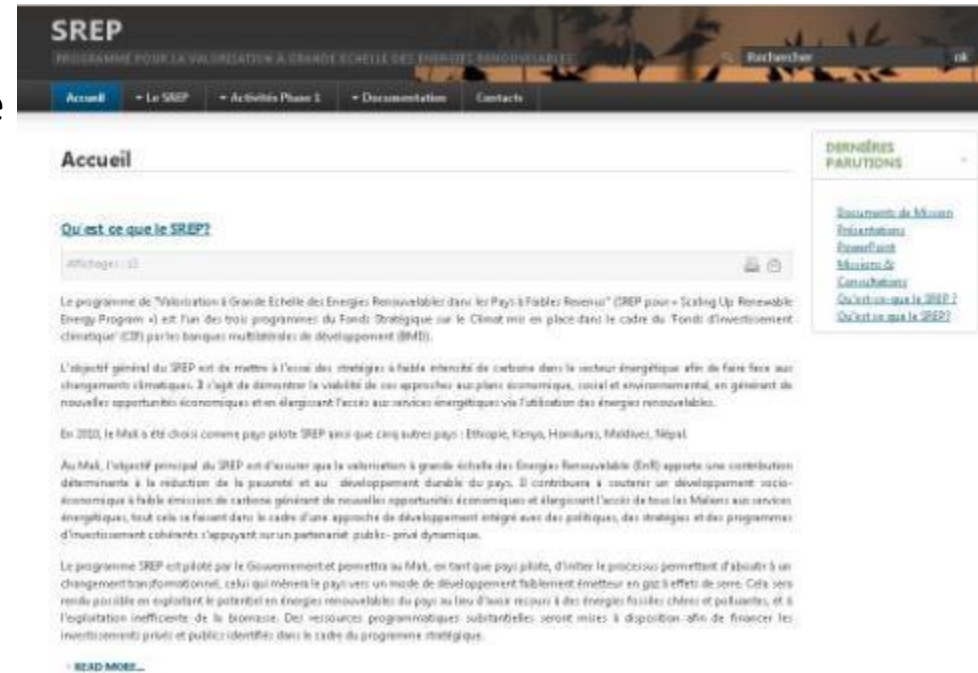
# Le processus de consultation pour élaborer le SREP-Mali

Activité, évènement	Type de consultations	Parties prenantes	Période	Livrables/ résultats
Joint Mission/ mission conjointe	Atelier national de trois jours incluant 5 groupes de travail thématiques, 4 réunions avec des groupes spécifiques d'acteurs, réunions bilatérales avec certains PTF et d'autres acteurs	Gouvernement agences nationales, PTF, ONG, secteur privé, etc. Toutes les parties prenantes ont été consultées à cette occasion	Avril 2011	Axes stratégiques du SREP validés et idées de projets discutées
Consultations dans les régions	Atelier d'une demi journée	Parties prenantes locales : coll. territoriales, ONGs, directions régionales, etc.	Planifiées en Juillet/ Aout 2011	Diffuser l'information, renforcer l'appropriation et assurer la pertinence des projets proposés

# Le processus de consultation pour élaborer le SREP-Mali

Par ailleurs, ont aussi été proposés :

- **Des réunions régulières** depuis octobre 2010 jusqu'à maintenant, avec des partenaires divers en fonction des besoins identifiés, notamment sur les idées de projet et les potentialités en termes de cofinancement
- **Un site web** créé avant la mission conjointe pour mettre les documents à disposition des parties prenantes



The screenshot shows the homepage of the SREP (Scaling Up Renewable Energy Program) website. The header features the SREP logo and the tagline 'PROGRAMME POUR LA VALORISATION À GRANDE ÉCHELLE DES ÉNERGIES RENOUVELABLES'. A navigation menu includes 'Accueil', 'Le SREP', 'Activités Phase 1', 'Documentation', and 'Contacts'. The main content area is titled 'Accueil' and contains a search bar, a section titled 'Qu'est ce que le SREP?', and several paragraphs of text. A sidebar on the right lists 'DERNIÈRES PARUTIONS' with links to 'Accord de Malawi', 'Présentation', 'Document', 'Missions & Consultations', 'Qu'est-ce que le SREP?', and 'Où est-ce que le SREP?'. At the bottom, there is a 'READ MORE...' link.

## 1. Timely and transparent access to information for all stakeholders

- *Timely information dissemination* at all levels and in a culturally appropriate manner
- Stakeholders should have *prior access to information* on the proposed program activities and to the program related risks and opportunities
- *Public awareness and information*, education and communication campaigns are important vehicles for ensuring that key stakeholders understand the objectives of the program
- Stakeholders should *know their potential role in the process* to make informed and substantive contributions to the formulation of the program investment plan or strategy

## **2. The consultation process should include a broad range of relevant stakeholders** at the national and local levels.

For example, national committees should include representatives from relevant stakeholder groups, including local communities and civil society.

Beyond the national level, participatory fora need to be established (or existing ones used) at the local level to ensure *active engagement of local stakeholders*.

It is also important to ensure that consultations are *gender sensitive*.

3. Consultations should **start prior to the design phase, and be applied at every stage of the program process** including planning, implementation, monitoring and reporting
4. The **diversity of stakeholders needs to be recognized and the voices of vulnerable groups must be heard**. Different stakeholders have different stakes and/or interests in REDD+ and some may be positively or negatively impacted, so the consultation should be held at various levels.



# Practical Steps for Carrying out Effective Consultations

- 1. Define the desired objectives and outcomes of consultations**
- 2. Develop a Consultation and Participation Plan**
- 3. Select the consultation and outreach methods** such as workshops, surveys, and focus groups
- 4. Define the issues to consult on:** The key issues should broadly correspond to program components.
- 5. Identify stakeholders:** identify the groups that have a stake/interest in the program and those that will be affected by the program activities such as:
  - Government agencies (environment, agriculture, energy, transportation, finance, etc.);
  - Civil society (NGOs, community associations, etc.);
  - Indigenous Peoples and other forest-dependent communities;
  - Local communities, pastoralists, farmers who depend on forests for livelihoods;
  - Vulnerable groups (women, youth, etc.);
  - Private sector (loggers, ranchers, energy producers, industry, farmers, agri-business etc.);
  - Academia;
  - Development partners.
- 6. Conduct the consultations**
- 7. Analyze and disseminate results**



**Thank you / Merci**